

RAPORT O SYTUACJI EKONOMICZNO-FINANSOWEJ
za 2022 rok

**Wojskowej Specjalistycznej Przychodni Lekarskiej
Samodzielnego Publicznego Zakładu Opieki Zdrowotnej
w Świnoujściu**
(pełna nazwa zakładu)

**sporządzony na podstawie art. 53a ustawy z dnia 15 kwietnia
2011 r. o działalności leczniczej**

1. Organizacja i zarządzanie.

1.1 Przedmiot działalności.

Wojskowa Specjalistyczna Przychodnia Lekarska Samodzielny Publiczny Zakład Opieki Zdrowotnej Świnoujściu z siedzibą w Świnoujściu, zwany dalej WSPL SPZOZ w Świnoujściu został powołany w celu wykonywania działalności leczniczej, polegającej na udzielaniu świadczeń zdrowotnych, w szczególności przez organizowanie i prowadzenie:

1. działalności leczniczej w rodzaju ambulatoryjnych świadczeń zdrowotnych;
2. zadań w zakresie kształcenia, szkolenia i doskonalenia zawodowego kadr medycznych;
3. promocji zdrowia;
4. programów zdrowotnych.

Zadania Wojskowej Specjalistycznej Przychodni Lekarskiej Samodzielnego Publicznego Zakładu Opieki Zdrowotnej w Świnoujściu obejmują w szczególności:

- 1) udzielanie ambulatoryjnych świadczeń zdrowotnych w rodzaju:
 - a) badania i porady lekarskie,
 - b) leczenie,
 - c) badania i terapia psychiatryczna i psychologiczna,
 - d) opieka nad kobietami w ciąży i ich płodami,
 - e) opieka nad zdrowymi i chorymi dziećmi,
 - f) pielęgnacja chorych,
 - g) pielęgnacja niepełnosprawnych i opieka nad nimi,
 - h) badania diagnostyczne,
 - i) rehabilitacja lecznicza,
 - j) orzekanie i opiniowanie o stanie zdrowia,
 - k) działania z zakresu medycyny pracy,
 - l) wykonywanie czynności z zakresu ortodoncji, protetyki i stomatologii zachowawczej z endodoncją,
 - m) wykonywanie szczepień ochronnych,
 - n) propagowanie zachowań prozdrowotnych;
- 2) organizowanie i prowadzenie działalności w zakresie kształcenia, szkolenia i doskonalenia zawodowego kadr medycznych, we wszystkich formach określonych odrębnymi przepisami;

- 3) zadania zlecone przez Ministra Obrony Narodowej, obejmujące:
- a) realizację zadań z zakresu obronności i bezpieczeństwa państwa, określonych w przepisach wydanych przez Ministra obrony narodowej regulujących zadania zlecone z zakresu obronności i bezpieczeństwa państwa, realizowane przez samodzielne publiczne zakłady opieki zdrowotnej nadzorowane przez Ministra Obrony Narodowej oraz instytuty badawcze wojskowej służby zdrowia;
 - b) realizację programów polityki zdrowotnej i promocji zdrowia;
 - c) programowe, profilaktyczne badania lekarskie w celu wczesnego rozpoznania chorób;
 - d) propagowanie zachowań prozdrowotnych;
 - e) wykonywanie szczepień ochronnych;
 - f) wykonywanie badań lekarskich w ramach kwalifikacji wojskowej;
 - g) wykonywanie zadań służby medycyny pracy, w tym właściwych dla wojskowej służby medycyny pracy, określonych w odrębnych przepisach;
 - h) wykonywanie badań specjalistycznych żołnierzy i pracowników resortu obrony narodowej pełniących służbę i pracujących w szczególnych warunkach;
- 4) realizację programów zdrowotnych na zlecenie Narodowego Funduszu Zdrowia oraz programów polityki zdrowotnej, programów promocji zdrowia ministra właściwego do spraw zdrowia, Ministra Obrony Narodowej, jednostki samorządu terytorialnego lub innych organów na podstawie odrębnych przepisów lub zawartej umowy.

WSPL SPZOZ w Świnoujściu udziela świadczeń opieki zdrowotnej:

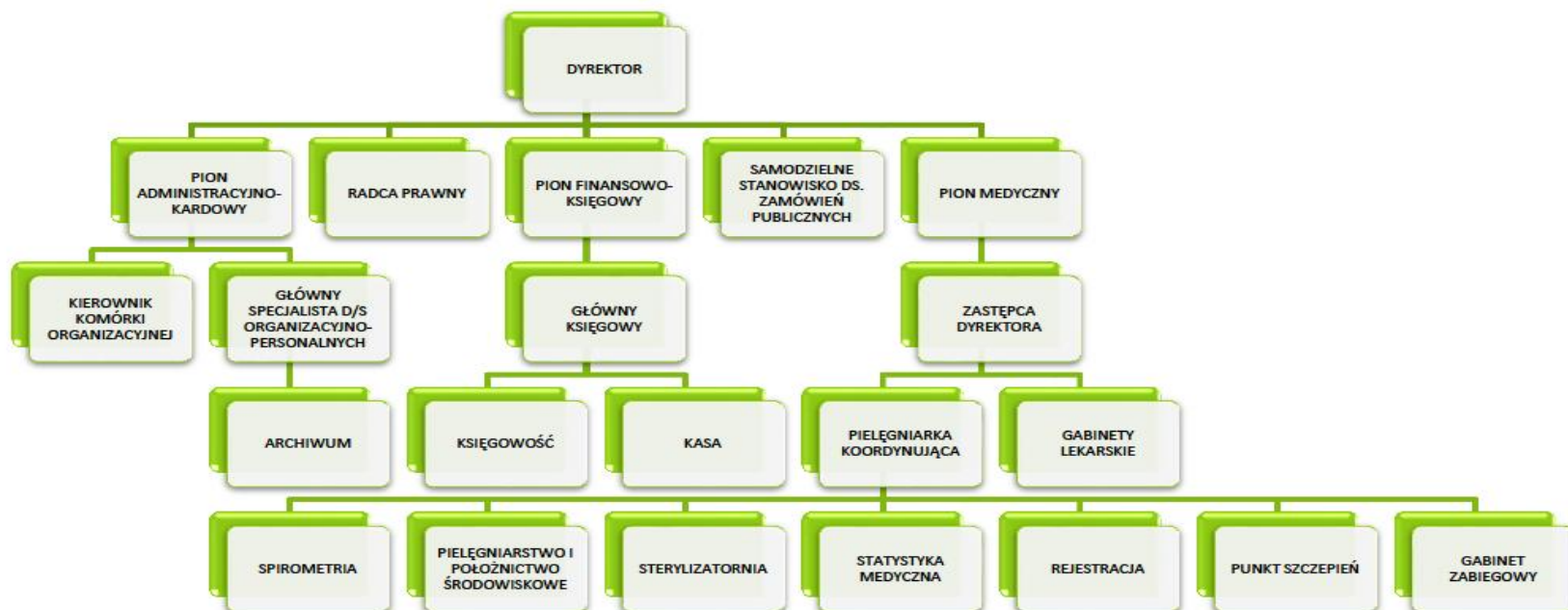
- 1) w rodzaju podstawowa opieka zdrowotna,
 - 2) w rodzaju ambulatoryjna opieka specjalistyczna,
 - 3) w rodzaju leczenie stomatologiczne,
- w rodzaju opieka psychiatryczna i leczenie uzależnień.

1.2 Struktura organizacyjna i zasady zarządzania.

Strukturę organizacyjną WSPL SPZOZ w Świnoujściu reguluje regulamin organizacyjny wprowadzony Zarządzeniem nr 15/2015 Dyrektora WSPL SPZOZ w Świnoujściu z dnia 14 kwietnia 2015 r.

Struktura organizacyjna

Załącznik nr 2 do Zarządzenia nr 15/2015
Dyrektora WSPL SPZOZ w Świnoujściu z dnia 14 kwietnia 2015 r.



Ocena struktury organizacyjnej

Struktura organizacyjna Wojskowej Specjalistycznej Przychodni Lekarskiej Samodzielnego Publicznego Zakładu Opieki Zdrowotnej w Świnoujściu nie spełniała wymagań jednostki z uwagi na prowadzoną działalność.

Ponadto WSPL SPZOZ w Świnoujściu realizuje niżej wymienione funkcje/zadania pomocnicze medyczne i niemedyce w oparciu o zawarte umowy z podmiotami zewnętrznymi.

Tabela nr 1 - realizacja podstawowych usług pomocniczych w oparciu o outsourcing w 2022 r.

Funkcja pomocnicza*	Nazwa i adres podmiotu
badania laboratoryjne	DIAGNOSTYKA Sp. z o.o.; 31-864 Kraków, ul. Prof. M. Życzkowskiego 16
badania cytologiczne, histopatologiczne i molekularno-genetyczne	NZOZ MEDITEST DIAGNOSTYKA MEDYCZNA; 71-533 Szczecin, ul. Bronisławy 14D
pozytonowa tomografia komputerowa	NEWMEDICAL Sp. z o.o.; 80-041 Gdańsk, ul. Dywizji Wołyńskiej 85
badania specjalistyczne w pracowniach EMG i EEG	SAMODZIELNY PUBLICZNY SZPITAL KLINICZNY NR 1 POMORSKIEGO UNIWERSYTETU MEDYCZNEGO; 71-252 Szczecin, ul. Unii Lubelskiej 1
mammografia, usg sutka, badania laboratoryjne	SAMODZIELNY PUBLICZNY SZPITAL KLINICZNY NR 2 POMORSKIEGO UNIWERSYTETU MEDYCZNEGO; 70-111 Szczecin, al. Powstańców Wielkopolskich 72
badania densytometryczne	WOJEWÓDZKI OŚRODEK MEDYCZYNY PRACY – ZACHODNIOPOMORSKIE CENTRUM LECZENIA I PROFILAKTYKI; 70-347 Szczecin, ul. Bolesława Śmiałego 33
transport sanitarny	SZPITAL MIEJSKI W ŚWINOUJŚCIU; 72-600 Świnoujście, ul. Mieszka I 7
utyliczacja odpadów medycznych	ZAKŁAD TRANSPORTOWO-HANDLOWY KONCA; 71-526 Szczecin, ul. Asnyka 9a/7
pielęgnacja i konserwacja terenów zielonych	PATGARDENS PATRYCJA EWA MICAŁ; 72-600 Świnoujście, ul. Markiewicza 1a
dozór budynków przychodni	SEKRET OCHRONA OSÓB I MIENIA; 72-600 Świnoujście, ul. Armii Krajowej 12
obsługa informatyczna	BO-COM Przemysław Bogacz; 72-600 Świnoujście, ul. Gdyńska 23/25

* najważniejsze zakresy np. diagnostyka obrazowa, laboratorium, wyżywienie, pranie, ochrona, utrzymanie czystości, transport medyczny, obsługa prawna

Ocena działalności pomocniczej realizowanej w outsourcingu

Działalność pomocnicza realizowana w outsourcingu w zakresie zlecanym przez jednostkę funkcjonuje bez zastrzeżeń.

Zakład nie jest zainteresowany rezygnacją z usług realizowanych w ten sposób ze względów ekonomicznych – brak wykwalifikowanego personelu oraz brak wyposażenia w sprzęt/aparaturę umożliwiającą wykonywanie działalności pomocniczej w ramach własnej jednostki, niewielkie zapotrzebowanie na te usługi oraz bardzo ograniczona możliwość pozyskania świadczeniobiorców zewnętrznych umożliwiających sfinansowanie funkcjonowania działalności pomocniczej.

1.3 Informacja o posiadanych certyfikatach jakości.

Certyfikat	TAK	Termin ważności	NIE	W trakcie	Uwagi
Akredytacyjny CMJ			✓		
ISO 9001			✓		
ISO 14001			✓		
ISO 18001			✓		
ISO 27001			✓		
Inne			✓		

1.4 Polityka kadrowa – informacje ogólne.

1.4.1 Informacje o zatrudnieniu.

Tabela nr 2 – pracujący w WSPL SPZOZ w Świnoujściu na dzień 31 grudnia 2022 r.

Lp.	Wyszczególnienie	Na dzień: 31.12.2022			SUMA /osoby/
		żołnierze	Personel cywilny		
			osoby	etaty	
I.	Pracujący na podstawie umowy o pracę oraz żołnierze służby czynnej	0,00	30,00	27,80	30,00
1.1	lekarze	0,00	1,00	0,25	1,00
1.2	lekarze dentyści	0,00	0,00	0,00	0,00
1.3	lekarze stażyści	0,00	0,00	0,00	0,00
1.4	położne	0,00	2,00	2,00	2,00
1.5	pielęgniarki	0,00	9,00	9,00	9,00
1.6	pielęgniarki stażystki	0,00	0,00	0,00	0,00
1.7	psycholodzy, psychoterapeuci, terapeuci uzależnień	0,00	0,00	0,00	0,00
1.8	fizjoterapeuci, rehabilitanci, technicy rehabilitacji, masażyści, mgr rehabilitacji	0,00	0,00	0,00	0,00
1.9	ratownicy medyczni	0,00	0,00	0,00	0,00
1.10	pozostały personel medyczny	0,00	2,00	1,50	2,00
1.11	pozostały personel niemedyczny (salowe, rejestratorki, sekretarki medyczne, opiekunowie medyczni, sanitariusze itd.)	0,00	7,00	7,00	7,00
1.12	pozostały personel niemedyczny (administracyjny, zarząd)	0,00	9,00	8,05	9,00
II.	Pracujący na podstawie innych umów niż umowa o pracę				18,00
II.1	Pracujący w ramach kontraktów				16,00
1.1	lekarze				15,00
1.2	lekarze dentyści				0,00
1.3	lekarze stażyści				0,00
1.4	położne				0,00
1.5	pielęgniarki				0,00
1.6	pielęgniarki stażystki				0,00
1.7	psycholodzy, psychoterapeuci, terapeuci uzależnień				0,00
1.8	fizjoterapeuci, rehabilitanci, technicy rehabilitacji, masażyści, mgr rehabilitacji				0,00
1.9	ratownicy medyczni				0,00
1.10	pozostały personel medyczny				1,00
1.11	pozostały personel niemedyczny (salowe, rejestratorki, sekretarki medyczne, opiekunowie medyczni, sanitariusze itd.)				0,00
1.12	pozostały personel niemedyczny (administracyjny, zarząd)				0,00
II.2	Pracujący na podstawie umów zlecenia				2,00
1.1	lekarze				0,00
1.2	lekarze dentyści				0,00
1.3	lekarze stażyści				0,00
1.4	położne				0,00
1.5	pielęgniarki				0,00
1.6	pielęgniarki stażystki				0,00
1.7	psycholodzy, psychoterapeuci, terapeuci uzależnień				0,00
1.8	fizjoterapeuci, rehabilitanci, technicy rehabilitacji, masażyści, mgr rehabilitacji				0,00
1.9	ratownicy medyczni				0,00
1.10	pozostały personel medyczny				0,00
1.11	pozostały personel niemedyczny (salowe, rejestratorki, sekretarki medyczne, opiekunowie medyczni, sanitariusze itd.)				1,00
1.12	pozostały personel niemedyczny (administracyjny, zarząd)				1,00
II.3	Pracujący na podstawie innych umów cywilno-prawnych				0,00
1.1	lekarze				0,00
1.2	lekarze dentyści				0,00
1.3	lekarze stażyści				0,00
1.4	położne				0,00
1.5	pielęgniarki				0,00
1.6	pielęgniarki stażystki				0,00
1.7	psycholodzy, psychoterapeuci, terapeuci uzależnień				0,00
1.8	fizjoterapeuci, rehabilitanci, technicy rehabilitacji, masażyści, mgr rehabilitacji				0,00
1.9	ratownicy medyczni				0,00
1.10	pozostały personel medyczny				0,00
1.11	pozostały personel niemedyczny (salowe, rejestratorki, sekretarki medyczne, opiekunowie medyczni, sanitariusze itd.)				0,00
1.12	pozostały personel niemedyczny (administracyjny, zarząd)				0,00

Ocena stanu zatrudnienia

W roku 2022 nie osiągnięto optymalnej struktury zatrudnienia. W zawodach medycznych podaż pracy na rynku lokalnym jest bardzo niska, dodatkowo „izolacja” miasta (bez stałego połączenia ze stałym lądem) oraz bardzo wysokie koszty życia (na rynku nieruchomości brak mieszkań przeznaczonych na wynajem długotrwały), uniemożliwiają pozyskanie pracowników spoza miasta.

Prognoza dotycząca zatrudnienia w okresie 2023 - 2025

Na lata 2023-2025 nie planuje się istotnych zmian w strukturze zatrudnienia, ewentualnie korekty stanu zatrudnienia o jedną czy dwie osoby w celu zabezpieczenia ciągłości udzielania świadczeń.

2. Działalność medyczna.

2.1 Realizacja umów zawartych z NFZ.

WSPL SPZOZ w Świnoujściu zabezpiecza potrzeby zdrowotne mieszkańców miasta-gminy Świnoujście oraz mieszkańców powiatu sąsiadującego z terenem Świnoujścia, jak również osób przybywających do Świnoujścia w celach turystycznych czy uzdrowiskowych.

WSPL SPZOZ w Świnoujściu prowadzi działalność medyczną w oparciu o umowy zawarte z Zachodniopomorskim Oddziałem Wojewódzkim Narodowego Funduszu Zdrowia w Szczecinie, a także z innymi podmiotami w zakresie świadczeń lekarza medycyny pracy.

Działalność medyczna prowadzona jest na bazie 27 poradni.

Wartość umów z NFZ na poszczególne rodzaje świadczeń w 2022 r. oraz 2023 r.

Wartość umów z ZOW NFZ na rok 2022 wyniosła ogółem 6 557 tys. zł, z czego w rodzajach:
podstawowa opieka zdrowotna 4 371 tys. zł,

ambulatoryjna opieka specjalistyczna 1 709 tys. zł,

opieka psychiatryczna i leczenie uzależnień 314 tys. zł,

szczepienia przeciwko SARS-CoV-2 – 163 tys. zł

Prognozowana wartość umów z ZOW NFZ na rok 2023 wyniesie ogółem 7 094 tys. zł, z czego w rodzajach:

podstawowa opieka zdrowotna 4 689 tys. zł,

ambulatoryjna opieka specjalistyczna 1 856 tys. zł,

opieka psychiatryczna i leczenie uzależnień 362 tys. zł,

szczepienia przeciwko SARS-CoV-2 – 187 tys. zł

Ocena wysokości umów zawartych z NFZ

Wysokość zawartych umów z Zachodniopomorskim Oddziałem Wojewódzkim Narodowego Funduszu Zdrowia w Szczecinie w rodzajach Ambulatoryjna Opieka Specjalistyczna oraz Opieka psychiatryczna i leczenie uzależnień nie daje możliwości optymalnego wykorzystania potencjału poradni.

Jednostka nie miała problemów związanych z realizacją umowy z ZOW NFZ w Szczecinie.

Łączna wartość nadwykonań nierozliczonych na dzień 31.12.2022 r. wynosi 0,00 zł, z tego:

Łączna wartość nadwykonań dochodzonych na drodze sądowej wynosi 0,00 zł.

Wykaz działań, jakie będą podejmowane celem uzyskania zapłaty za nadwykonania

nie dotyczy

2.2 Lecznictwo stacjonarne.

nie dotyczy

2.3 Lecznictwo ambulatoryjne.

Tabela nr 3 - informacje dotyczące leczenia ambulatoryjnego – dane za 2022 r.

w tys. zł

Nazwa poradni	Przychody		Koszty ogółem	Wynik finansowy	Liczba porad
	Ogółem	w tym wartość umowy z NFZ			
Gabinety lekarza POZ	3 546	3 546	2 908	638	48 952
P. pielęgniarki POZ	642	642	611	31	12 694
P. położnej POZ	182	182	254	-72	329
P. dermatologiczna	79	79	110	-31	1 452
P. neurologiczna	320	299	358	-38	5 306
P. położniczo-ginekologiczna	239	237	313	-74	1 834
P. chirurgii ogólnej	200	200	387	-187	2 349
P. ortopedyczna	406	406	485	-79	5 687
P. okulistyczna	542	488	507	35	5 148
P. otolaryngologiczna	41	0	73	-32	830
P. medycyny pracy	274	0	371	-97	8 377
P. psychiatryczna	315	314	280	35	4 104
Punkt szczepień Sars-CoV-2	163	163	194	-31	2 579

Ocena funkcjonowania leczenia ambulatoryjnego

Wartość zawartych umów z Zachodniopomorskim Oddziałem Wojewódzkim Narodowego Funduszu Zdrowia w Szczecinie nie daje możliwości optymalnego i efektywnego wykorzystania potencjału Przychodni.

2.4 Lecznictwo dzienne.

Nie dotyczy

2.5 Blok operacyjny.

Nie dotyczy

3. Plany dotyczące rozszerzenia lub ograniczenia działalności medycznej w latach 2023 – 2025.

WSPL SPZOZ w Świnoujściu planuje rozszerzenie działalności medycznej w zakresie świadczeń otolaryngologicznych – w przypadku nowego kontraktowania przez ZOW NFZ świadczeń w rodzaju ambulatoryjna opieka specjalistyczna, jednostka będzie starała się o uzyskanie kontraktu w celu poszerzenia zakresu opieki nad pacjentami WSPL SPZOZ w Świnoujściu.

4. Inwestycje oraz istotne remonty planowane do realizacji w latach 2023-2025.

Tabela nr 4 - planowane inwestycje w latach 2023 -2025.

Nazwa zadania	Wartość kosztorysowa (w tys. zł)	Planowane źródła finansowania	Planowany okres realizacji (od-do)	Uzasadnienie
Instalacja fotowoltaiczna	400,0	środki własne	2023	ograniczenie kosztów zakupu energii elektrycznej na przyszłe lata
Przebudowa budynku nr 8	7 000,0	środki własne	2023 - 2043	przebudowy budynku w celu świadczenia usług hotelowych
Modernizacja części pomieszczeń 1 piętra budynku nr 8b	600,0	środki własne	2023	poprawa warunków pracy pracowników

Tabela nr 5 – planowane istotne remonty w latach 2023 - 2025.

Nazwa zadania	Wartość kosztorysowa (w tys. zł)	Planowane źródła finansowania	Planowany okres realizacji (od-do)	Uzasadnienie
X	X	X	X	X

5. Analiza sytuacji ekonomiczno-finansowej za 2022 r.

5.1 Informacja o istotnych zdarzeniach, które miały wpływ na sytuację ekonomiczno-finansową samodzielnego publicznego zakładu opieki zdrowotnej

W roku 2022 istotnymi zdarzeniami mającymi wpływ na sytuację ekonomiczno-finansową placówki były:

- wejście w życie przepisów ustawy z dnia 26 maja 2022 r. o zmianie ustawy o sposobie ustalania najniższego wynagrodzenia zasadniczego niektórych pracowników zatrudnionych w podmiotach leczniczych oraz niektórych innych ustaw;
- zmiana przepisów ustalających najniższe wynagrodzenie zasadnicze dla niektórych pracowników zatrudnionych w podmiotach leczniczych oraz zmiana wyceny jednostek rozliczeniowych przez Narodowy Fundusz Zdrowia doprowadziła do powstania roszczeń o wzrost wynagrodzenia ze strony osób wykonujących zawody medyczne w oparciu o zawarte kontrakty;
- postępująca inflacja;
- niska podaż pracy osób wykonujących zawody medyczne na rynku lokalnym.

5.2 Analiza wskaźnikowa.

1) Wskaźniki zyskowności.

WSKAŹNIK	FORMUŁA	Wartość	Ocena
wskaźnik	Wynik netto x 100%		
zyskowności netto (%)	Przychody netto ze sprzedaży produktów + przychody netto ze sprzedaży towarów i materiałów + pozostałe przychody operacyjne + przychody finansowe	7,16 %	5
wskaźnik zyskowności	Wynik z działalności operacyjnej x 100%		
działalności operacyjnej (%)	Przychody netto ze sprzedaży produktów + przychody netto ze sprzedaży towarów i materiałów + pozostałe przychody operacyjne	5,95 %	5
wskaźnik zyskowności aktywów (%)	średni stan aktywów, gdzie średni stan aktywów to suma aktywów razem na koniec poprzedniego roku obrotowego i aktywów razem na koniec bieżącego roku obrotowego podzielona przez 2	3,88 %	4

Interpretacja wyników

Wskaźniki zyskowności osiągnięte przez WSPL SPZOZ w Świnoujściu określają zdolność jednostki do generowania zysków, a zatem ekonomiczną efektywność działania, co oznacza, że przychody przewyższają koszty jej funkcjonowania.

2) Wskaźniki płynności.

WSKAŹNIK	FORMUŁA	Wartość	Ocena
wskaźnik bieżącej płynności	Aktywa obrotowe – należności krótkoterminowe z tytułu dostaw i usług, o okresie spłaty powyżej 12 miesięcy – krótkoterminowe rozliczenia międzyokresowe (czynne)	4,36	10
wskaźnik szybkiej płynności	Aktywa obrotowe – należności krótkoterminowe z tytułu dostaw i usług, o okresie spłaty powyżej 12 miesięcy – krótkoterminowe rozliczenia międzyokresowe (czynne) - zapasy	4,20	10
	Zobowiązania krótkoterminowe – zobowiązania z tytułu dostaw i usług, o okresie wymagalności powyżej 12 miesięcy + rezerwy na zobowiązania krótkoterminowe		

Interpretacja wyników

Wskaźniki płynności w WSPL SPZOZ w Świnoujściu świadczą o zdolności jednostki do terminowego regulowania swoich zobowiązań.

3) Wskaźniki efektywności.

WSKAŹNIK	FORMUŁA	Wartość	Ocena
	Średni stan należności z tytułu dostaw i usług x liczba dni w okresie (365)		
Wskaźnik rotacji należności (w dniach)	Przychody netto ze sprzedaży produktów + przychody netto ze sprzedaży towarów i materiałów gdzie średni stan należności z tytułu dostaw i usług to suma tych należności na koniec poprzedniego roku obrotowego i na koniec bieżącego roku obrotowego podzielona przez 2	36,50	3
	Średni stan zobowiązań z tytułu dostaw i usług x liczba dni w okresie (365)		
wskaźnik rotacji zobowiązań (w dniach)	Przychody netto ze sprzedaży produktów + przychody netto ze sprzedaży towarów i materiałów, gdzie średni stan zobowiązań z tytułu dostaw i usług to suma tych zobowiązań na koniec poprzedniego roku obrotowego i na koniec bieżącego roku obrotowego podzielona przez 2	17,69	7

Interpretacja wyników

Niskie wskaźniki rotacji oznaczają, że WSPL SPZOZ w Świnoujściu nie ma problemu ze ściąganiem należności, a co za tym idzie, istnieje możliwość terminowego regulowania zobowiązań.

4) Wskaźniki zadłużenia.

WSKAŹNIK	FORMUŁA	Wartość	Ocena
wskaźnik zadłużenia aktywów (%)	$(\text{Zobowiązania długoterminowe} + \text{zobowiązania krótkoterminowe} + \text{rezerwy na zobowiązania}) \times 100\%$	5,27 %	10
	Aktywa razem		
wskaźnik wypłacalności	$\frac{\text{Zobowiązania długoterminowe} + \text{zobowiązania krótkoterminowe} + \text{rezerwy na zobowiązania}}{\text{Fundusz własny}}$	0,10	10

Interpretacja wyników

Niski wskaźnik zadłużenia informuje, iż jednostka nie jest finansowana kapitałami obcymi. Parametr wypłacalności na niskim poziomie wskazuje na wypłacalność podmiotu.

Podsumowanie wyników oceny sytuacji ekonomiczno – finansowej.

	Wskaźnik	Uzyskane oceny za 2022 r.	Maksymalna ocena do osiągnięcia
Wskaźniki zyskowności	Wskaźnik zyskowności netto	5	5
	Wskaźnik zyskowności działalności operacyjnej	5	5
	Wskaźnik zyskowności aktywów	4	5
	Razem	14	15
Wskaźniki płynności	Wskaźniki bieżącej płynności	10	12
	Wskaźnik szybkiej płynności	10	13
	Razem	20	25
Wskaźnik efektywności	Wskaźnik rotacji należności	3	3
	Wskaźnik rotacji zobowiązań	7	7
	Razem	10	10

Wskaźniki zadłużenia	Wskaźnik zadłużenia aktywów	10	10
	Wskaźnik wypłacalności	10	10
	Razem	20	20
Łączna wartość punktów		64	70

Podsumowanie: Wskaźniki wygenerowane przez WSPL SPZOZ w Świnoujściu za rok 2022 osiągnęły wielkości optymalne co należy ocenić pozytywnie.

6. Analiza SWOT – wstęp do prognozy na lata 2023-2025.

Mocne strony	Kierunek działania	Ocena wpływu na sytuację ekonomiczno-finansową*
szerszy zakres świadczonych usług medycznych oraz kompleksowość usług w lokalizacji	wewnętrzne	3
nowa infrastruktura budowlano-techniczna oraz nowa aparatura i sprzęt medyczny	wewnętrzne	3
stabilna sytuacja finansowa	wewnętrzne	3

*3 – duży wpływ, 2 – średni wpływ, 1-mały wpływ, 0-brak wpływu

Słabe strony	Kierunek działania	Ocena wpływu na sytuację ekonomiczno-finansową*
starzenie się kadr medycznych	wewnętrzne	3
brak możliwości zakwaterowania osób wykonujących zawód medyczny (co na rynku lokalnym dało by znaczną przewagę konkurencyjną)	wewnętrzne	3

*3 – duży wpływ, 2 – średni wpływ, 1-mały wpływ, 0-brak wpływu

Szanse	Kierunek działania	Ocena wpływu na sytuację ekonomiczno-finansową*
brak na rynku lokalnym placówki świadczącej usługi leczenia ambulatoryjnego o tak szerokim zakresie usług	zewnętrzne	3
budowa stałego połączenia między wyspami Uznam i Wolin wpłynie na swobodę w przemieszczaniu się: osób poszukujących pracy oraz potencjalnych pacjentów	zewnętrzne	3

*3 – duży wpływ, 2 – średni wpływ, 1-mały wpływ, 0-brak wpływu

Zagrożenia	Kierunek działania	Wpływ na sytuację ekonomiczno-finansową*
możliwość utraty kontraktu na udzielenie świadczeń zdrowotnych zawartych z głównym płatnikiem	zewnątrzne	3
brak młodych, wykształconych pracowników medycznych lub ich migracja do większych ośrodków krajowych lub zagranicznych	zewnątrzne	3
powstawanie nowych podmiotów leczniczych	zewnątrzne	2
zmiana otoczenia prawnego związanego z funkcjonowaniem podmiotu leczniczego	zewnątrzne	3

*3 – duży wpływ, 2 – średni wpływ, 1-mały wpływ, 0-brak wpływu

7. Przyjęta strategia działania.

7.1 Cele strategiczne:

- ✓ Zabezpieczenie najlepszej opieki medycznej dla mieszkańców miasta i osób przyjezdnych.
- ✓ Pozyskanie nowych kadr medycznych.
- ✓ Wzrost konkurencyjności jednostki na lokalnym rynku usług medycznych.

7.2 Cele operacyjne:

- ✓ Pozyskanie nowych kadr medycznych.
- ✓ Poszerzenie zakresu świadczonych usług zdrowotnych o nowe poradnie.
- ✓ Optymalizacja wykorzystania zasobów jednostki.

8. Prognoza sytuacji ekonomiczno–finansowej na lata 2023-2025.

8.1 Opis przyjętych założeń do prognozy sytuacji ekonomiczno-finansowej.

Celem sporządzenia prognozy sytuacji ekonomiczno-finansowej przyjęto następujące założenia ogólne:

- podstawą określenia prognozowanych przychodów i kosztów na rok 2023 jest przyjęty i zatwierdzony plan finansowy na 2023 rok;
- ostrożne szacowanie na lata 2024-2025 wyniku finansowego w związku z wojną w Ukrainie jak również konsekwencjami epidemii SARS-CoV-2 oraz ich skutków gospodarczych i społecznych dla Przychodni,
- założenie kontynuacji działalności Przychodni w zbliżonym zakresie świadczonych usług medycznych,
- utrzymanie stabilności finansowej,
- utrzymanie dodatniego wyniku finansowego oraz poprawa wyniku ze sprzedaży,
- zakończenie w 2023 r. umów na dostawę energii elektrycznej i gazu po stałych cenach,
- bardzo istotny wzrost cen zakupu energii elektrycznej i gazu na rok 2024 i lata następne,

- skutki gospodarcze, dla płatników komercyjnych usług zdrowotnych wywołane postępującą inflacją
- obniżenie standardu diagnostyki i orzecznictwa w zakresie medycyny pracy wywołane zmianami w obowiązujących w tym zakresie przepisach powszechnie obowiązujących;

Ponadto przyjęto następujące założenia w zakresie:

- 1) przychodów ze sprzedaży:
 - wzrost poziomu finansowania na poziomie nie gorszym niż w latach ubiegłych, z uwzględnieniem corocznego wzrostu finansowania zrealizowanych świadczeń przez głównego płatnika, ZOW NFZ, w wyniku pełnego rozliczania wykonanych świadczeń nielimitowanych, jak również przy uwzględnieniu zmiany stawek za jednostki rozliczeniowe w związku z ustawowym obowiązkiem podnoszenia wynagrodzeń zasadniczych przez podmioty lecznicze;
- 2) kosztów działalności podstawowej:
 - koszty rodzajowe oszacowano w oparciu o dane historyczne uwzględniając zmiany cen materiałów z założeniem kontroli kształtowania strony kosztowej;
 - w kosztach wynagrodzeń uwzględniono wzrost wynagrodzeń pracowniczych związanych z podniesieniem najniższego wynagrodzenia i konieczność wzrostu płac pozostałych grup pracowników, których wynagrodzenia regulują odrębne przepisy;
- 3) pozostałych przychodów operacyjnych:
 - uwzględnia odpisy amortyzacyjne od środków trwałych współfinansowanych ze środków budżetu MON oraz założono utrzymanie wpływów z najmu powierzchni na aktualnym poziomie;
- 4) pozostałych kosztów operacyjnych:
 - bez istotnych zmian;
- 5) przychodów finansowych:
 - uzyskiwanie przychodów od depozytów terminowych wolnych środków finansowych;
- 6) kosztów finansowych:
 - bez istotnych zmian;
- 7) stanu aktywów:
 - bez istotnych zmian;
- 7.1.) w tym należności z tytułu dostaw i usług:
 - bez istotnych zmian;
- 8) stanu zobowiązań:
 - bez istotnych zmian.

WSPL SPZOZ w Świnoujściu nie planuje w latach 2023-2025 zaciągnąć zobowiązania z tytułu kredytu lub pożyczki.

- 1) stanu rezerw na zobowiązania:
 - bez istotnych zmian;
- 2) funduszu własnego:
 - zmiany wynikające z przeksięgowania dodatniego wyniku finansowego za poszczególne lata.

8.2 Analiza wskaźnikowa.

1) Wskaźniki zyskowności.

Wskaźniki zyskowności	WARTOŚĆ WSKAŹNIKA		
	2023 r.	2024 r.	2025 r.
wskaźnik zyskowności netto (%)	0,00 %	4,97 %	5,47 %
wskaźnik zyskowności działalności operacyjnej (%)	-1,23 %	4,09 %	4,87 %
wskaźnik zyskowności aktywów (%)	0,00 %	3,10 %	3,64 %

Interpretacja wyników

W związku z bardzo ostrożnym szacowaniem wielkości rachunku kosztów oraz zakładanym utrzymaniem stanu zatrudnienia na obecnym poziomie, zakłada się iż w latach 2022-2024 jednostka nie będzie generowała straty a wskaźniki będą ulegały sukcesywnej poprawie.

2) Wskaźniki płynności.

Wskaźniki płynności	WARTOŚĆ WSKAŹNIKA		
	2023 r.	2024 r.	2025 r.
wskaźnik bieżącej płynności	3,68	3,73	4,13
wskaźnik szybkiej płynności	3,53	3,54	3,97

Interpretacja wyników

Wskaźniki płynności na lata 2023-2025 wskazują na zdolność jednostki do spłaty swoich zobowiązań.

3) Wskaźniki efektywności.

Wskaźniki efektywności	WARTOŚĆ WSKAŹNIKA		
	2023 r.	2024 r.	2025 r.
wskaźnik rotacji należności (w dniach)	32,59	32,88	32,07
wskaźnik rotacji zobowiązań (w dniach)	16,35	15,78	15,64

Interpretacja wyników

Wskaźniki efektywności w latach 2022-2024 wskazują na zdolność jednostki do terminowego ściągania należności oraz terminowego regulowania zobowiązań.

4) Wskaźniki zadłużenia.

Wskaźniki zadłużenia	WARTOŚĆ WSKAŹNIKA		
	2023 r.	2024 r.	2025 r.
wskaźnik zadłużenia aktywów (%)	5,39 %	5,46 %	5,85 %
wskaźnik wypłacalności	0,10	0,10	0,10

Interpretacja wyników

Niski poziom wskaźników zadłużenia w latach 2023-2025 świadczy o niefinansowaniu swojej działalności kapitałami obcymi oraz wypłacalnością jednostki.

9. Podsumowanie

Sytuacja finansowa Wojskowej Specjalistycznej Przychodni Lekarskiej Samodzielnego Publicznego Zakładu Opieki Zdrowotnej w Świnoujściu od lat pozostaje stabilna. Dobra płynność finansowa oraz zgromadzone środki finansowe pozwalają na przeprowadzanie założeń inwestycyjnych bez konieczności pozyskiwania obcych środków. Analiza przedstawionych wskaźników pozwala przyjąć, iż nie występują przesłanki wskazujące na zagrożenie dalszego funkcjonowania Przychodni.

.....
podpis kierownika zakładu